



Møde med nærdemokratiudvalget

18. Januar 2012



- Byudvikling
- Trafiksikkerhed
- Skolen



byportalen
resenbro
— on-line —



Sammenhold
gør Resenbro
stærk

Byudvikling



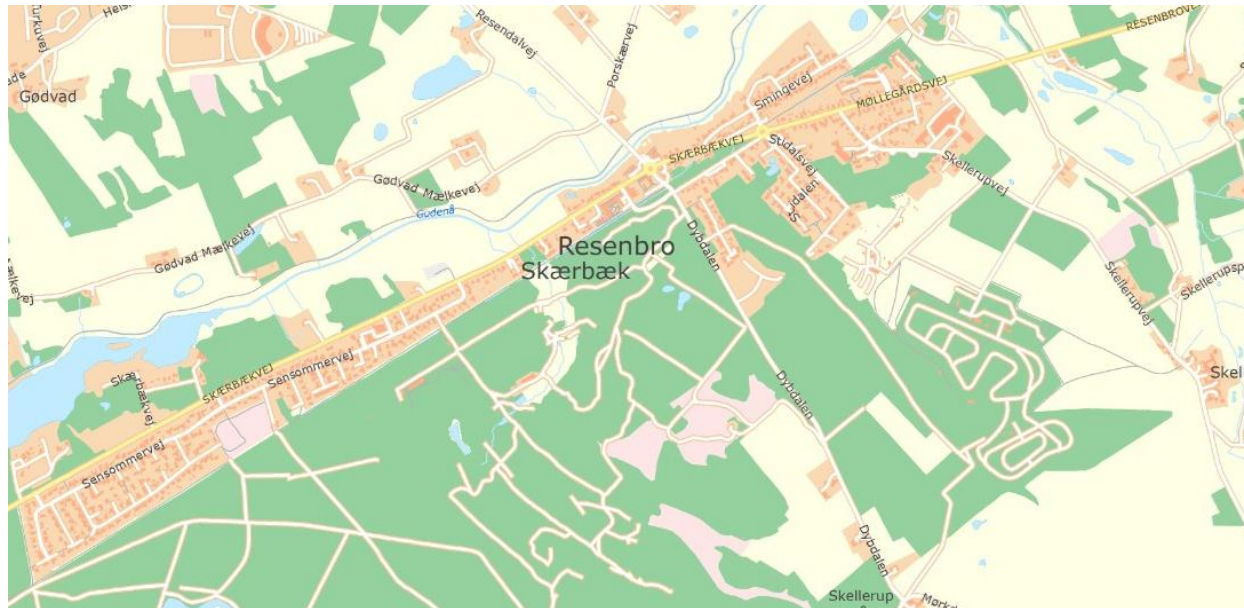
Byudvikling – hvad ønsker Resenbro Lokalråd?

- Realisering af lokalplaner for golfgrundene og Vima Lister snarest muligt.
- Fortsat udvikling af attraktive bosætningsmuligheder i Resenbro/Skærbæk.
- Dialog med den byansvarlige for udpegning af mulige bosætningsområder i kommuneplanrevisionen 2013.
- Politisk opbakning til udvikling af nye bosætningsmuligheder – også i forbindelse med den nødvendige dialog med øvrige myndigheder vedr. fredningsforhold.



Byudvikling.

- *Resenbro er et populært bosætningssted. Byen ligger nede i Gudenådalen, umiddelbart syd for åen. Denne placering har betydet, at byen har fået en særegen, langstrakt form langs åen. Den langstrakte form betyder også at der er kort afstand fra samtlige boliger i byen til bynær natur i såvel Gudenå- og Linådalen, som i skovene syd for byen. Kilde: Kommuneplanen – Silkeborg Kommune.*





Byudvikling – aktuelle boligudviklingsområder.

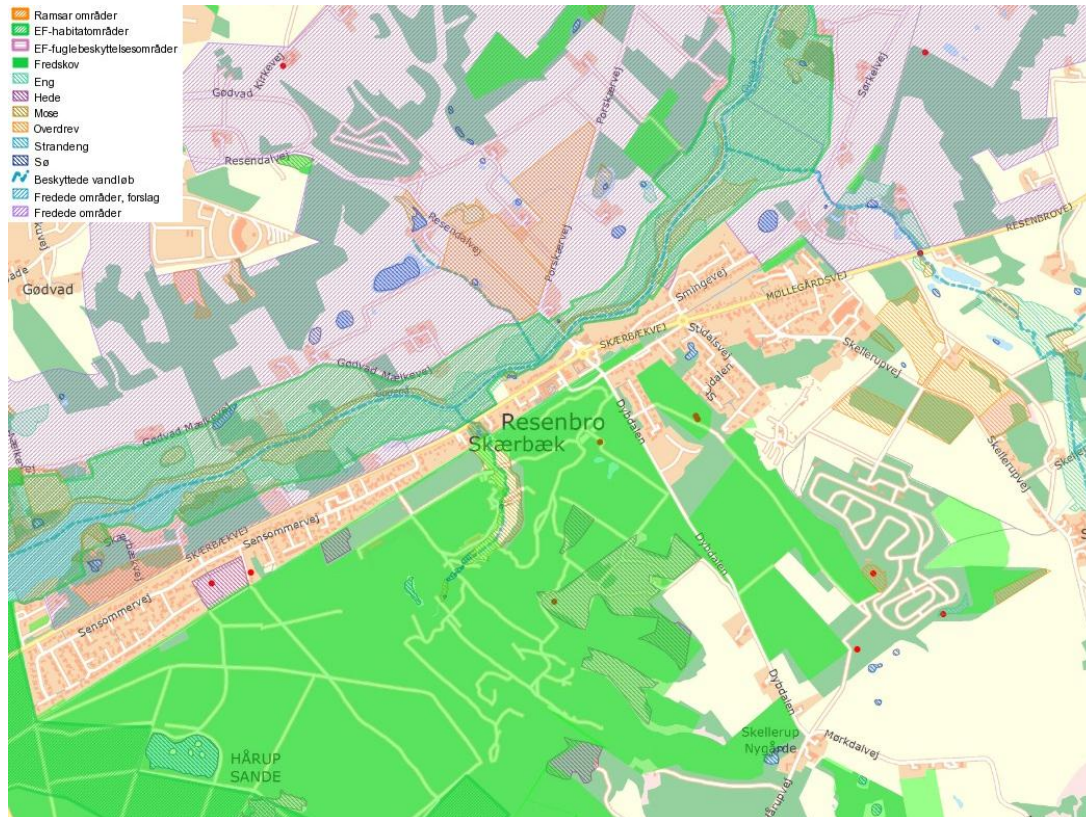
- "Golfgrundene" - lokalplan 33-002 sendt i høring primo december 2011. Lokalplanen giver mulighed for 26 parcelhuse og 22 gårdhavehuse.
- "Vima Lister" – lokalplan under udarbejdelse – Resenbro Lokalråd lægger vægt på, at der skabes fleksibilitet i anvendelsen og at området disponeres, så der opnås så mange boliger som muligt med god bokvalitet.





Byudvikling – nye boligudviklingsområder.

- Hvordan? – Resenbro/Skærbæk er omgivet af store naturværdier og samtidigt presset af støjkonsekvenserne fra FDM Jyllands Ringen.





Byudvikling – boligudviklingsretninger.



RESENBRO/SKERBÆK



GRØNNE FLOD



AKTUELLE BOLIGUDVIKLINGSOMRÅDER



UDVIKLINGSRETNINGER



Trafiksikkerhed



- Resenbro's "sorte pletter"
 - Dybdalen
 - Resendalvej
 - Skellerupvej



- Dybdalen
 - Fortov etableret
 - Krydsning af Dybdalen ved Dybdalsvej fortsat problematisk
 - Væsentlig øget trafik
 - Kategoriseret som farlig vej
 - Løsninger:
 - Tunnel, ligesom alle andre steder på ringvejen
 - Bump og andre tiltag for at dæmpe hastigheden



- Resendalvej
 - Væsentlig øget trafik
 - Ikke plads til cykel + 2 biler
 - Cykelsti bør etableres



byportalen
resenbro
— on-line —



Trafik på Skellerupvej

Sammenhold
gør Resenbro
stærk





- Skellerupvej
 - Hastigheder overholdes ikke
 - Ingen fortov/cykelstier
 - Trafikmængde væsentlig øget



”Hastighedsbegrænsningen bliver ikke overholdt og den smalle vej gør det meget usikkert at gå med dagplejebørn og barnevogn. Rabatten er umulig at gå i for børnene.”





Skolen



- **Resenbro skole er vigtig for lokalsamfundet.**

- Resenbro skole er en yderst velfungerende skole, der fagligt ligger over kommunens gennemsnit. Skolen er god til at integrere svage elever og er et stærk samlingspunkt for lokalsamfundet.
- Hovedparten af skolens elever dyrker en eller flere sportsaktiviteter i Resenbro U.I.F. Altså er skolen også livsnerven for idrætsforeningen.
- Skolen skaber tryghed for mindre elever, gennem samspil mellem dagpleje, børnehave og sfo .
- Skolen gør Resenbroområdet attraktivt for tilflyttere.





• Fremtids prognose for området

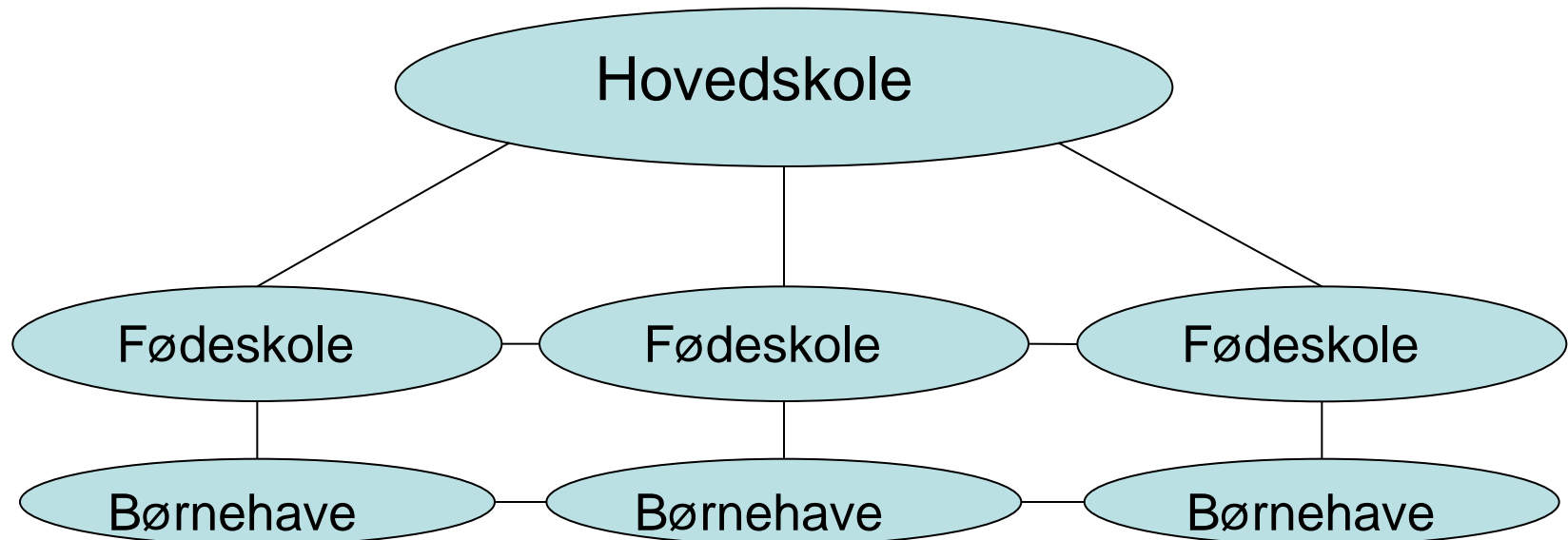
- Børnehaveklassen i 2012, forventes at blive på 30 elever.
- Det fremtidige elevgrundlag ser meget lovende ud, bl.a. på grund af nye udstykninger.
- Resenbro området har fået en dagligvare butik (REMA 1000), hvilket gør området endnu mere attraktivt for tilflyttere.





- **Ønsker fra Lokalrådet til kommunen.**

- Vi ønsker, at der udarbejdes og færdiggøres en skolestruktur, hvor Resenbro Skole bevares og at de små skoler i kommunen udvikles til gavn og glæde for alle i lokalsamfundet.
- Udvidelse af Resenbro skoles skoledistrikt så det omfatter Linå.
- Resenbro skole ønsker at udarbejde en ny struktur, der omfatter samarbejde med andre skoler, muligvis også med børnehaven.





• Renovering af skolen.

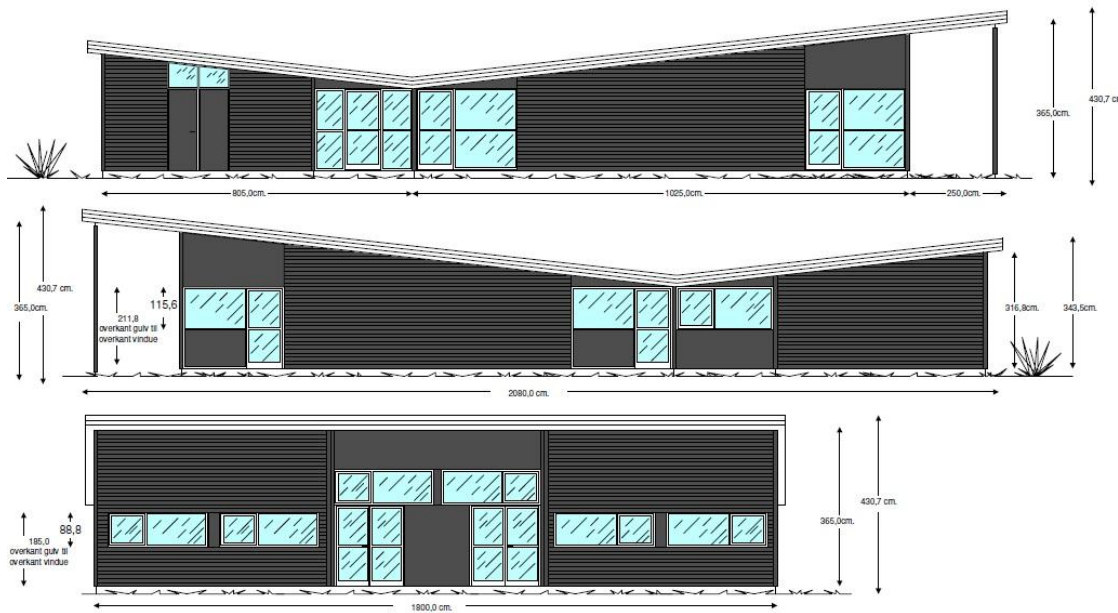
- Det er et stort ønske at skolen moderniseres. Der mangler bl.a. kreative værksteder, billedkunstlokale, musiklokale og et lokale udstyret til at varetage undervisningen i natur/teknik.
- Klasselokaler. Den midlertidige barak, som blev opført i 1972, fungerer stadig som klasselokale. Jeg har selv haft klasselokale der, og nu er det min søn, som har samme barak som klasselokale. Standarden er lav, meget lav. Toiletterne er nedlagt, hvilket er et problem for de elever der "bor" der. Træværket er råddent, og der bør opføres nye tidssvarende lokaler.





• Nye klasseværelser i stedet for gl. pavillon.

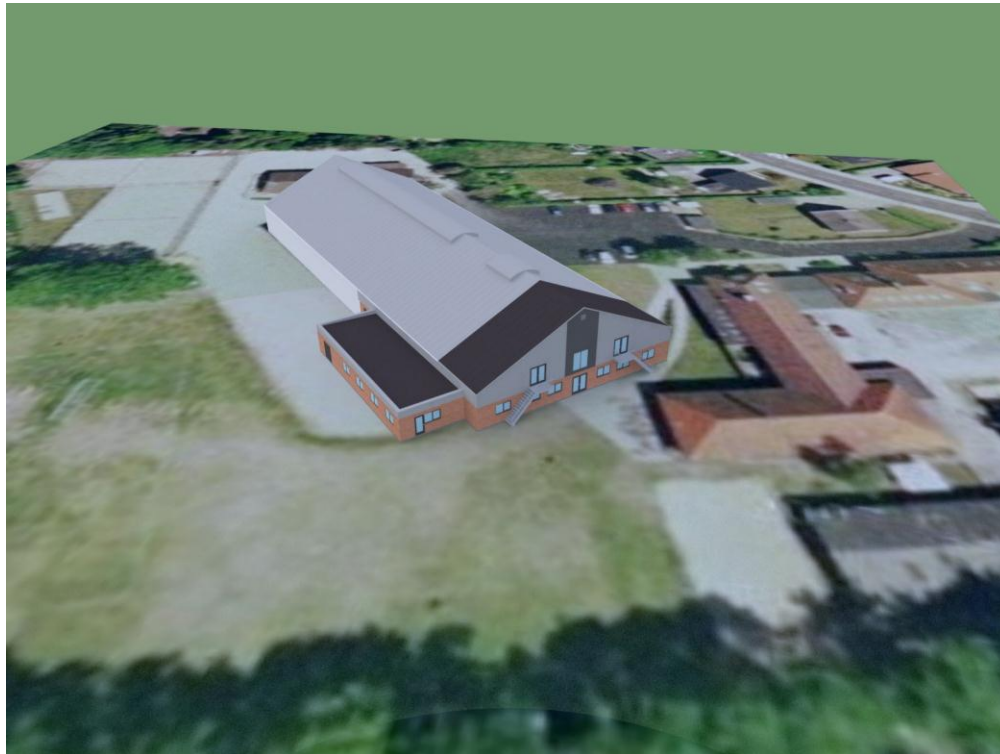
- En løsning kunne være dette præfabrikerede permanente miljøhus med 4 klasseværelser, der tilgodeser skolens behov og lever op til de nye krav i bygningsreglementet.
- Ifølge Kjeld Facius fra ABC Pavilloner, kan en bygning lignende denne på 256 kvadratmeter opføres for ca. 2,5 millioner, eksklusiv fremføring af vand og el. Bygningen rummer 4 klasseværelser, opholdsrum i midten og toiletfaciliteter. Bygningen er forsynet med ventilation og giver dermed et godt og sundt indeklima.



| | |
|-----------------|--|
| Dato.: 10.01.12 | Kunde.: Resenbro skole |
| Nr.: 110505f | Emne.: 256m ² Miljøhus / 56m ² overdæk |
| Mål.: 1 : 100 | ABC - Pavilloner A/S Silkeborg. |



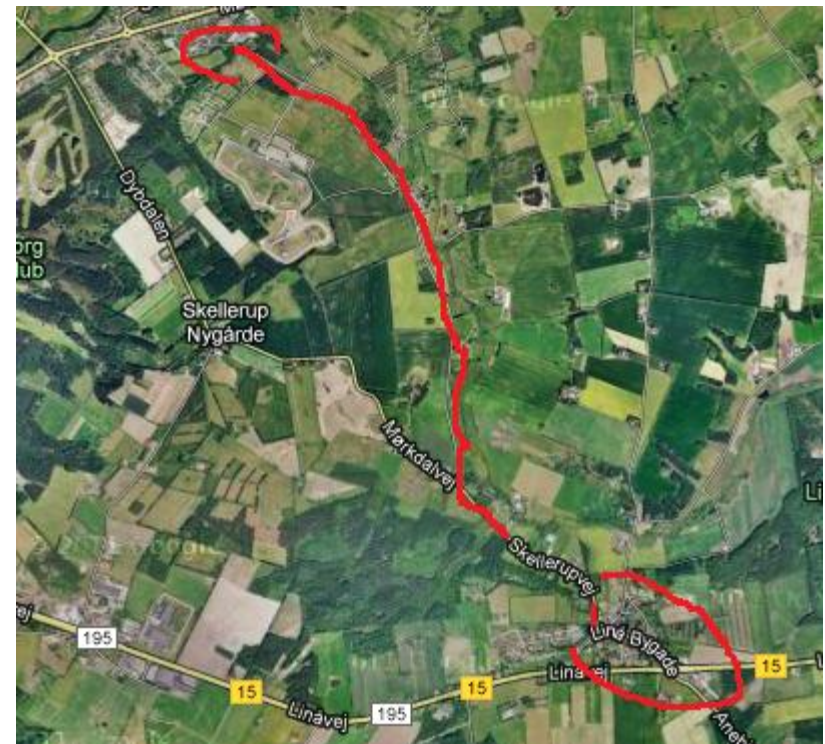
- **En anden løsning kunne være en tilbygning til hallen.**
- Der er indsendt forslag til udbygning af hallen. Her kan Resenbro skole få 4 nye klasseværelser, indsendt til børne og ungeudvalget i oktober 2011. Ved udbygning skal eleverne ikke længere undervises i den gamle pavillon. Overslagspris fra DK Totalbyg A/S på tilbygningen, lyder på 2.877.245 million. Hallen udbygges med 622 kvadrat meter.





- **Ændring af busrute så der er busforbindelse mellem Resenbro og Linå.**

- Ændring af busrute, så der køres mellem Resenbro og Linå. Det vil virke naturligt, at børnene fra Linå går på Resenbro skole. Vi har bl.a. flere børn fra Linå, der dyrker sport i Resenbro. Det giver samtidig et løft til Linå, at deres børn har mulighed for selv af fragte sig til og fra skole og sportsaktiviteter.





- **Fysisk sammenlægningen af de 2 børnehaver i Resenbro.**

- Fysisk sammenlægning af børnehaverne med fysiske placering ved skolen ville styrke samarbejdet mellem skole og børnehave. Denne konstellation gør det muligt for personalet at udføre et naturligt samarbejde mellem skole, sfo, klub og børnehave. Børnene får større mulighed for at lave aktiviteter på tværs af alderstrin. Folk, der bor i Linå vil have lettere ved at aflevere børn i institutionerne.
- Kommunen ejer i forvejen det markerede område. Altså ingen omkostninger til byggegrunde.
- Alle institutioner har fælles ledelse, som vist på figuren.

